

陳心齋

內務省圖書

第.....號

書部.....類

二 醫

八 十

函.....

冊.....

漢書門

一	二	三	四	五
八	六	二	九	

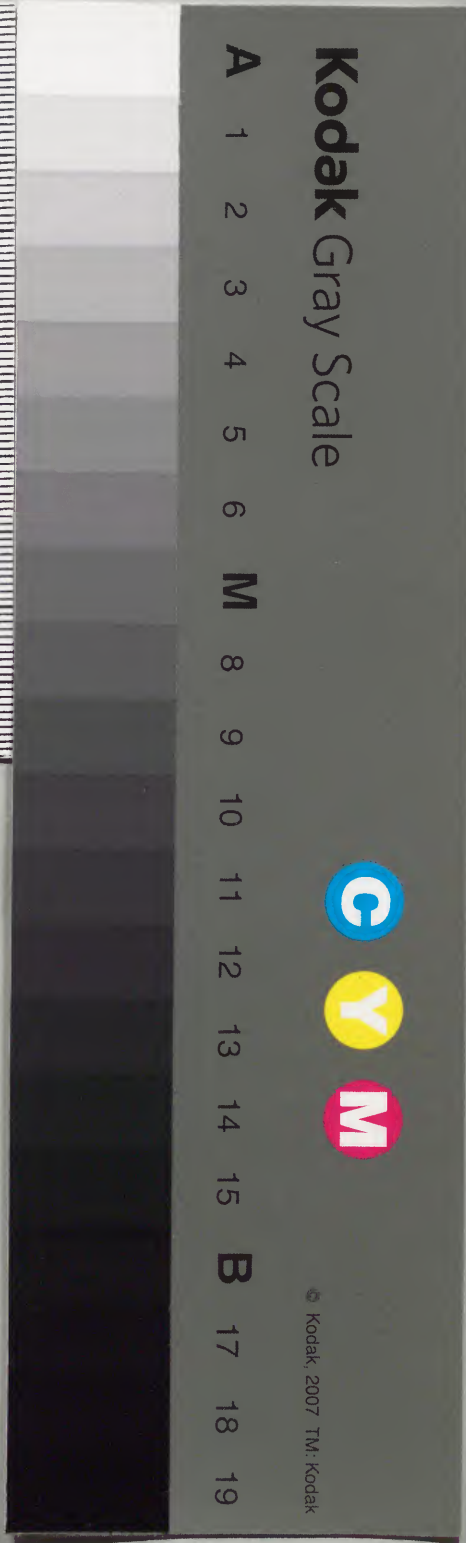
類號函架冊

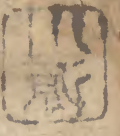
內閣文庫

三	三	漢
四	三	書
八	九	

類號冊架

內閣文庫	
番號	漢 12439
冊數	18 (1)
函號	301 48





Small handwritten mark or character on the right page.

Small handwritten mark or character on the right page.

Small handwritten mark or character on the right page.

Small handwritten mark or character on the right page.

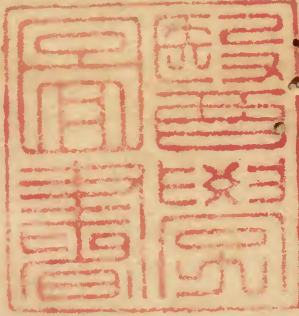
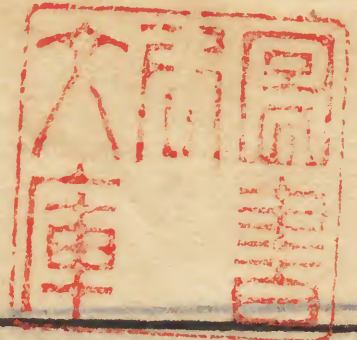
Small handwritten marks or characters at the top center of the gutter.

Large, faint vertical text impression in the center of the left page, possibly reading '國史文庫' (Kokushi Bunko).

Small handwritten mark or character in the top left corner of the left page.

Small handwritten mark or character on the left page.

Small handwritten mark or character on the left page.



雲間李士材先生著



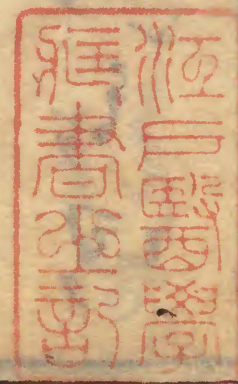
醫函宗必讀

雒陽

書肆柳枝軒藏版



竹刻增系必讀序



醫函宗必讀序
余在雒陽時
見此書於
柳枝軒
其書之
體裁
與前
所見
者
迥
異
其
書
之
體
裁
與
前
所
見
者
迥
異
其
書
之
體
裁
與
前
所
見
者
迥
異

醫函宗必讀 序

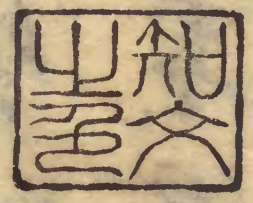
之_レ^三 温_レ 之_レ 浙_レ 多_レ 端_レ 金_レ 書_レ 之_レ
何_レ 依_レ 理_レ 宗_レ 必_レ 德_レ 在_レ 孝_レ 士_レ
村_カ 取_レ 作_レ 也_レ 才_レ 兼_レ 記_レ 控_レ 箴_レ
矣_レ 與_レ 象_レ 一_レ 法_レ 之_レ 家_レ 究_レ 之_レ
亦_レ 之_レ 三_レ 山_レ 菊_レ 京_レ 迄_レ 之_レ 四_レ

詞_カ 學_レ 而_レ 以_レ 法_レ 精_レ 以_レ 得_レ 之_レ
語_ツ 希_レ 哉_レ 之_レ 確_レ 也_レ 然_レ 聖_レ 一_レ 道_レ
之_レ 出_レ 而_レ 之_レ 故_レ 也_レ 之_レ 中_レ 也_レ
予_ヨ 嘗_レ 偶_レ 得_レ 其_レ 書_レ 年_レ 自_レ 獲_レ
寫_レ 故_レ 之_レ 中_レ 子_レ 讀_レ 之_レ 然_レ 也_レ

負享了和伊以仲句

苗大德之私年瑞年

伯後由後



醫宗必讀序

李士材兄著醫宗必讀成未

之流布也嘗掩袂語余曰先

生與先君子交舊矣先君慷

慨有大畧明晰當世之務方

神

廟時有議開吳淞江者先君
詳畫利害若指諸掌當事者
弗能用費以鉅萬計既乃與
袁子凡先生軫念桑梓定減
省賦役之議雖齋志以沒未

及見諸行事然是皆經濟之
事得志于時者之所為也梓
不肖承先君之後發憤不遂
而托于醫以自見工醯雞之
小術忘先世之大猷取嘲當

世貽羞地下其若之何余曰
嘻子固習于禪者如之何其
岐視之也咎狄梁公再造廬
陵而其未第也亦嘗假一七
以扶危陸宣公力挽奉天而

其退也亦嘗集古方以惠世
夫醫亦寧非士君子之經濟
也當子在疾之期纔六齡耳
然余及覩其少成之性弗事
董率而能自力于文章令名

噪諸生間所至奪席所去懸
榻斯已竒矣已復出其餘力
攻長乘之學而洞隔垣之照
辨六氣之沴癘察七情之抑
滯所論著不下數種而愈出

愈竒當是時自名公巨卿以
逮賈夫牧豎靡不引領于車
塵之及門慰藉于刀圭之入
口者榮何必減擁轡澤何必
遜澍濡也且夫士君子亦會

其時耳幸而達則以其石畫
起斯民之罷癘不幸而窮則
以金篋救斯人之天札如之
何其岐視之也今丁丑之歲
會新安友人吳約生君如見

是書而悅之亟欲公世選美
材徵楷畫而付之梓人于是
士材復語余曰劑施之用有
限而法施之用無窮余抱此
書久矣微兩吳君者徒作枕

中之玩而已何能傳之通邑
大都為初學者立程哉夫事
固有無所為而為不相謀而
相成者是不可無傳也先生
其為余志之余既悲士材之

志彙次前語而又感兩吳君
之能相與有成也復為之申
曰震瀛公之經濟非洪業而
士材兄之醫術非薄技也一
諸其能拯溺也士材兄之著

述非鉅力而兩吳君之壽梓
非小惠也一諸其能啓蒙也
通於一之說者可以論三君
子之際矣

省公陳繼儒



醫宗必讀序

自余兄弟客雲間奉晨昏之歡
視膳之餘佐以湯藥因獲交于
李士材先生先生學博而養邃
其於身中鶴橋黃道大海曲江
九宮三要播精於子塞鬼路於

醫宗必讀序

寅養玄珠于戊巳之宅靡不窮
其與也其於娑婆界中十萬八
千金石草木鹹酸辛辣甘淡之
味與夫寒熱溫涼之性如藥王
藥上所稱非即身心非離身心
靡不探其髓也其審色察候如

禪師之勘驗學人一一知其病
根所在雖滄忿之氣不上不下
靡不隱為照也其藥籠所收如
黃芽白雪遍地漫空雖鷄雄豕
芩牛溲馬渤靡不時為帝也其
廣發悲願結生生之緣自宰官

以逮牧監皆入究竟覺中等無
差別應病與藥隨取隨給靡不
遍爲洽也蓋先生從其尊人震
瀛公以易起家洞乾坤闢直之
理出入於叅同悟真而要歸於
拈花之旨有養已之功故內道

所通守約而應玄有活人之句
故外行所播事精而功博其所
施藥如刀圭入口什者立起宜
乎其名不脛而馳遠邇嚮慕爭
赴無虛日也先時先生有願生
微論藥性解諸書行世膾炙人

口已二十年近與余說則理益暢神益圓調劑于粗梨橘柚相反之味如禪者明暗玄要相隨未嘗瞞盱籠統又如道者顛倒五行南水北火東金西木縱橫變化無所不可余始聞而駭既

而會心知先生所得有進焉者矣因請其秘藏得書八卷遂捐貲以授之梓簪應真叩旨於師得無心是道之說每發一念輒以指刻一血痕臂無完膚復舉所得証于師師大喝曰無心不

是道遂渙若氷釋時往來山中
尋藥草以救人先生其殆類是
歟敬爲敘而行之

新安吳肇廣題

吳肇廣
肇廣
肇廣

醫宗必讀自序

余惟文人之舌思若泉湧詞若
藻發可以鞭雷驅電繡虎雕龍
縱其才之所之而無所不極若
夫醫宗則不然呼吸存亡之變
埒於行師轉盼補救之功同於

醫宗必讀

澍雨雖有懸河之口驚筵之句
固不如本情性考墳索率典常
以揆方叶神化以通微之爲得
也且書以詔來茲言之當則爲
濟世之航不當即爲殃民之舟
自非研機循理宏採約收曷能

抉神聖之玄開斯人之瞶乎嘗
考古之著醫書者漢有七家唐
九倍之得六十四宋益以一百
九十有七兼之近代無慮充棟
然金匱玉函之精而六氣之外
不詳天元玉冊之密而拘方之

醫宗必讀
自序

詞多泥孝忠亂錢乙之撰完素
假異人之傳上谷之書久湮睢
水之法偏峻况其他乎俚者不
堪入目膚者無能醒心約者多
所掛漏繁者不勝流覽蓋余究
心三十餘年始知合變而及門

者苦於卓也曩所著微論諸書
未盡玄旨用是不揣鄙陋纂述
是編顏曰必讀為二三子指南
會友人吳約生偕其弟君如見
而俞之曰裒益得中化裁盡變
明通者讀之而無遺珠之恨初

機者讀之而無望洋之嘆其可
秘之帳中乎遂捐貲以付之剖
剝而嘉惠學者以亟讀余曰讀
書之難難在輪扁之說齊桓也
不疾不徐有數存乎其間余之
爲此書也僅爲渡河之筏耳若

卷之二 必讀 自序

十三

夫循其糟粕悟其神理默而成
之存乎心解余不能喻諸人人
亦不能得之于余讀是書者無
爲輪扁所笑則幾矣友人聞而
俞之而命余弁其首

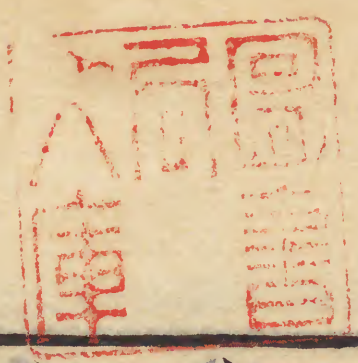
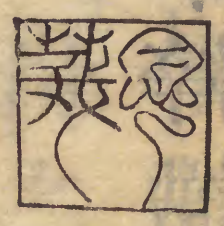
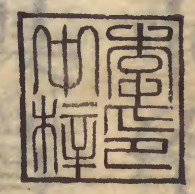
崇禎丁丑春仲李中梓識

吳宗必讀 自序

四

醫宗必讀

崇師下在春... 論之而命余... 醫宗必讀



醫宗叙

李先生士材博異之士也... 於岐黃家號為能生死人... 弟子懼其業之不見於後也... 請論立一家之言以垂示智

醫宗必讀

者士材曰我何論哉病之出也如人面之不同約而取其源上士見之則軼而獨出中材者守而流絕矣繁而理其委上士苦其盤碎中材者炫

其岐緒則智繇此惑矣其害皆足以殺人我何論哉雖然嘗求之于往始自黃帝內經以至東垣丹溪操筆下意者無慮數百家人言殊是何

為者有讀之而未必行之
而不合者矣此殆非作者之
失而後師不知習業者之失
也夫內經者原本情性參合
陰陽視晚近為約而其引源

未始不煩譬之
前識既立而
後智力從之內經之言識也
雖不及智力然而識之所及
者廣矣見者一以為遠一以
為近猶執益盜之水以照丘

山之形有覆水而已丘山之
 形豈可得而見哉此內經所
 以虛設時師厭為畸書其失
 一也若夫百家者相因而起
 匡正之術也然而必至於偏

如仲景所未備河間補之東
 垣所未備丹溪補之四家之
 言非相違也而相成也而後
 人執其一說以水附涼以火
 益溫曾無折衷者是以前聰極

之耳責之於視明盡之目強
 用於聽與聾瞽同何從下志
 乎益諸家之相救本非全書
 時師樂其成法偏滯益甚其
 失二也今欲救茲二失以轉

愚謬則當本之內經以立其
 正合之諸家以盡其變苟有
 長也必有以持其後使善處
 其長苟有短也必有以原其
 意使巧用其短庶醫道明而

時師知所歸矣於是受弟子
 之請而著書曰醫宗云嗟乎
 以李先生之才上而用之則
 國之事必決之矣下而求之
 則山林之間竹栢之下其必

有以樂之矣而獨於醫勤
 焉為之著書為之馳走其好
 為生人而為之耶抑自寓耶
 先生初學道繼學禪皆超越
 當世余間與之語終日無倦

醫宗心訣

六

誠天下奇士醫其一端耳然
醫固無容自小也班孟堅曰
方技者王官之一守也蓋論
病以及國原診以知政令也
何如李子將以論醫者論國

乎將以論國者論醫乎吾於
醫宗求之矣

同邑友弟夏允彝具草



意則以註釋詳之另補心參一帙或採獨得
 一或摘名言皆診家當亟聞者也
 一藥性賦舊刻每味止有_二一句豈能盡_レ其用乎
 茲者仍用賦體有用必詳少則三四句多至
 一十餘言復加註釋期于詳盡并按禁忌以戒
 妄授
 一傷寒邪氣慘毒頭緒繁多小有不當同於掾
 一亦茲者簡要詳明方法大條闢千年之秦蕪
 張暗室之明燈

一病機先祖述內經為之註釋次採集名論參
 以管窺更加圈點係證名用_レ辨證用_レ繫
 關用_レ獨得用_レ訛獎用_レ使讀者醒心快
 目了了分明
 一醫案三十年來案帙頗多茲摘其稍異者附
 于病機之內僅百一耳
 一古方最多有相類者有險僻者有漫布者概
 為刪去但以切要者載在各證條下蓋已千
 有餘方若失神而明之存乎其人

醫心方

藥性合四時論
辨治大法論

苦欲補瀉論

行方智圓心小膽大論
夫人書論

仰人圖
天本觀
外伏人圖

改正內景臟腑圖說

第二卷
天本不同論

四言脉訣
脉法心叅論

色診

第三卷
目録

本草 上 草部一百八十七種

第四卷

本草 下 木部

果部 穀部

菜部 金石部

人部 獸部

禽部 蟲部

第五卷

傷寒

第六卷

真中風

類中風

傷風

虛癆

第七卷

水腫脹滿

積聚

反胃噎塞

瘧疾

痢疾

泄瀉

第八卷

頭痛

心腹諸痛

腰痛

疝氣

淋瘕

小便閉瘕

第九卷

大便不通

小便不禁

遺精

赤白濁

痰飲

欬嗽

喘

第十卷

痺

痿

驚

驚恐

不得卧

汗

霍亂

大便不

悸

健忘

不能食

黃疸

嘔吐

小便不禁



醫宗必讀目錄終

